

POSTUP OBRAZEM

1. ZDRSNĚNÍ POVRCHU
(podlahová bruska, ocelový kartáč atd.)



2. VYSÁTÍ, ČI ZAMETENÍ



3. VLOŽENÍ KAMENIVA DO
ZEDNICKÉHO VĚDRA 20 L



4. SMÍCHÁNÍ SLOŽEK A a B
CCA 2-3 MIN.
pomalé otáčky



5. PŘELITÍ KAMENIVA A MÍCHÁNÍ

Dobře smíchanou směs ze složek A a B přelijte do vědra s kamenivem a velmi důkladně promíchejte (nahoru, dolů, do stran)



6. ROZTAŽENÍ HLADÍTKEM

Dobře promíchanou směs postupně klademe na poklad a roztahujeme ocelovým hladítkem, které průběžně otíráme hadrem namočeným v acetonu. 1 sada (20 kg kameniva a 1,15 kg pojiva) vystačí na 1 m² ve vrstvě cca 1,2 cm.



Renovace schodů

Pro renovaci schodů je potřeba připravit bednění a to nejlépe z vhodných dřevěných desek, které je třeba odseparovat např. pevným igelitem potřeným bílou vazelínou, tukem .

1. PŘÍPRAVA 1

Bednění odseparujeme např. bílou vazelínou, tukem a pevně připevníme ke svislé části schodu pomocí dvou šroubů a hmoždinek. Nedotahujeme na „doraz“, ale necháme mezeru cca 1,5 cm. Mezeru cca 1,5 cm necháme i mezi spodní částí bednění a vodorovnou částí schodu



2. PŘÍPRAVA 2

Skrz bednění prošroubujeme několik vrutů a tím zafixujeme mezeru na cca 1,5 cm. Bednění musí být pevné, aby nedošlo k jeho uvolnění během pěchování.



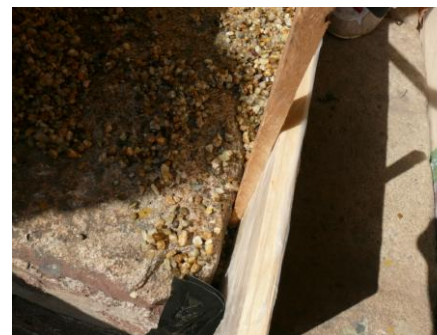
3. VKLÁDÁNÍ KAMENIVA

Kamenivo postupně vsypáváme (např. plastovou naběračkou) a průběžně pěchujeme tak, abychom měli kamenivo v celém prostoru.



4. PĚCHOVÁNÍ KAMENIVA

Kamenivo je potřeba důkladně pěchovat během postupného vkládání – např. dřevěnou laťkou atd. Jakékoliv dodatečné opravy jsou buď nemožné, nebo velmi problematické.



5. ZAHLAZENÍ POVRCHU

Vrchní část zahladíme pomocí ocelového hladítka, které průběžně očišťujeme v acetonu.



6. VODOROVNÁ ČÁST

Po zaplnění svislé části pokračujeme ve vytvoření vodorovné plochy. Je potřeba, aby se svislá i vodorovná plocha propojily a aby tloušťka kameniva na vodorovné ploše výškově nepřesahovala mezeru mezi spodní částí bednění a vodorovnou plochou.



7. ODSTRANĚNÍ BEDNĚNÍ

Bednění odstraňujeme po 24 hodinách. Vyšroubujeme upevňující šrouby a jemný poklepem odstraníme bednění. Případný povrchový šlem z pryskyřice odstraníme pomocí kartáče.

